

Purila paisu likvideerimise kavatsus

a) Purila paisu likvideerimise kavatsus

Purila paisu (PAIS019570) likvideerimise eesmärk on parandada kalade elupaiga- ja rändetingimusi Harju alamvesikonnas voolaval Keila jõel (VEE1096100).

Purila pais paikneb veekogumil Keila lähtest Atla jõeni ning on pärast Keila juga neljas paisrajatis ülesvoolu. Lääne-Eesti vesikonna veemajanduskava 2022-2027 kohaselt on Keila jõe lähtest arvates kahe esimese veekogumi nii ökoloogiline kui ka koondseisund hinnatud kesiseks¹. Kesise seisundi põhjuseks on märgitud paisud. Veekogumi üheks hea seisundi saavutamise viisiks on ette nähtud elupaikade taastamine kalade rändetingimuste parandamise teel².

Praegusel hetkel on Purila paisul soodsate veetingimuste puhul eelduslikult võimalik vaid jõeforelli läbipääs parempoolsest paisu avast³. Selleks, et jões saaksid ka teised kalaliigid rännata üles- ja allavoolu, on paisu likvideerimisel oluline positiivne mõju kalastikule tervikuna. Kalade läbipääs on vajalik selleks, et tagada Keila jõe ökoloogiline sidusus. Keila joast ülesvoolu jääb jõeosa, mille populatsioonid on killustunud. Sellised populatsioonid nõrgenevad ajas ja on tundlikud erinevatele mõjuteguritele.

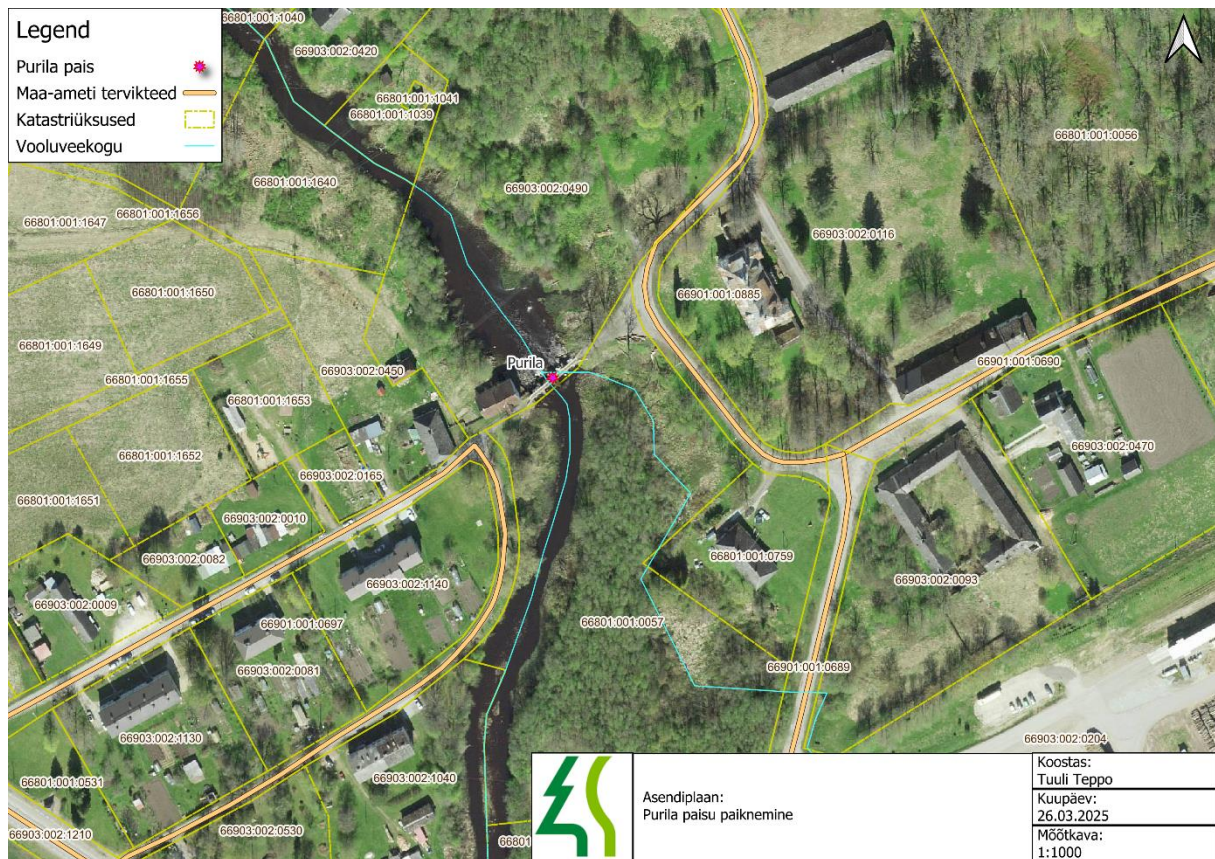
Tegevuste kirjeldus: Projekteerimistööde eesmärk on projekteerida amortiseerunud Purila paisu likvideerimine ja loodusliku jõesängi taastamine. Seejuures säilitatakse ülepääs jõest ning sillasambad korrastatakse vastavalt vajadusele. Vastavalt projektlahendusele viiakse läbi keskkonnamõjude eelhindamine.

Asukoht: Purila pais asub Rapla maakonnas Rapla vallas Purila külas Keila jõel eraomandis katastriüksusel tunnusega 66903:002:0490. Vahetult paisust ülesvoolu asub munitsipaalomandis katastriüksus tunnusega 66801:001:0057.

¹ Lääne-Eesti vesikonna veemajanduskava 2022-2027. Lisa 2.

² Lääne-Eesti, Ida-Eesti ja Koiva vesikondade veemajanduskavade 2022-2027 meetmeprogramm 2022-2027. Keskkonnaministeerium. Meetmeprogrammi Lisa 1 Meetmetabelid.
<https://kliimaministeerium.ee/veemajanduskavad-2022-2027#meetmeprogrammi-doku> (viimati vaadatud 12.11.2024)

³ Jõeforelli ja harjuse elupaikade ning asurkondade inventuur Ahja jõestik, Põltsamaa ja Keila jões. Tartu 2024. Sihtfinantseerija SA Keskkonnainvesteeringute Keskus, kaasfinantseerija Eesti Maaülikool.



Joonis 1. Purila paisu asendiplaan.

b) Ülevaade töödega mõjutatud alale jäävatest maaparandusehitistest, teedest ja muust infrastruktuurist

Purila paisu kõrval asub muinsuskaitse kinnismälestis „Purila mõisa vesiveski“.

Purila paisust ligikaudu 40 m allavoolu ületab jõge Elektrilevi OÜ elektriõhuliin alla 1 kV.

Purila pais ei asu riiklikult hooldataval maaparandussüsteemil või selle osal.

c) Ülevaade objektist ning paikvaatluse pildid

Keila jõgi (VEE1096100) kuulub Lääne-Eesti vesikonda. Jõe pikkus on EELIS-e⁴ andmetel 111,9 km, valgala 676 km². Keila jõgi suubub merre ning on ühendatud Maidla jõega, Atla jõega ja mitmete ojade, peakraavide ja kraavidega.

Keila jõgi jaguneb kolmeks veekogumiks: Keila lähtest Atla jõeni, Keila Atla jõest Keila joani ja Keila Keila joast suudmeni. Purila pais paikneb veekogumil Keila lähtest Atla jõeni ning on neljas paisrajatis ülesvoolu. Ehkki pais on hinnatud kaladele ületamatuks rändetõkkeks⁴. Lääne-Eesti vesikonna veemajanduskava 2022-2027 kohaselt on ülaltvoolu kahe esimese veekogumi nii ökoloogiline kui ka koondseisund hinnatud kesiseks⁵. Kesise seisundi põhjuseks on märgitud paisud. Veekogumite hea

⁴ EELIS. Eesti Eluslooduse Infosüsteem.

⁵ Lääne-Eesti vesikonna veemajanduskava 2022-2027. Lisa 2.

seisundi saavutamiseks on ette nähtud vooluveekogu tervendamine, hüdro-morfoloogiliste tingimuste parandamine ja elupaikade taastamine kalade rändetingimuste parandamise teel⁶.

Kohilast ülesvoolu on peamiseks probleemiks jõel olevad paisud, mis muudavad jõe reaks suhteliselt lühikesteks isoleeritud lõikudeks. See ei võimalda saavutada kalastiku normaalset looduslikku liigirikkust ja võimendab võimalikke negatiivseid mõjutegureid (hüdroloogilise režiimi rikkumine paisudel, põuased suved jne). Kui mõni kalaliik mingil põhjusel mõnest isoleeritud jõelõigust kaob, siis puudub võimalus selle jõelõigu taasisustamiseks. Paisude alla on jäänud ka mitmed väärtuslikud karestikud, millest jõe kalastiku liigi- ja isendirikkus otseselt sõltub⁷.

Maves AS poolt koostati 2013. aastal „Kohila Sillaotsa paisul kavandatavate tegevuste keskkonnamõju eelhindang“⁸. Eelhindangus on kalastiku ekspert Rein Järvekülg andnud seisukoha, et vajalik on kalade rändetee avamine kõigi Keila jõel olevatel paisude juures Kohilast kuni Inglise paisuni (k.a).

Purila paisu paisutuskõrgus on EELISE andmetel 0,95 m⁴. Pais on neljaavaline ning paisu sammastele toetub puidust jalakäijate sild. Vett paisutab sammastevaheline betoonist ülevoolulävend, mis on aga osaliselt lagunenenud. Rännet takistav betoonaste on paremini säilinud vasakpoolsetes avades, samas kui parempoolses avas on see rohkem lagunenenud. Poollagunenud Purila paisu uputusala on Eesti Maaülikooli 2024. aasta uuringus³ hinnatud settepõhjaliseks ja suures osas taimestikku täis kasvanuks. Uuringu kohaselt on ootuspärane, et paisu likvideerimisel avaneb mõni ritraalne fragment, mis toetab kalade elukeskkonna paranemist.

⁶ Lääne-Eesti, Ida-Eesti ja Koiva vesikondade veemajanduskavade 2022-2027 meetmeprogramm 2022-2027. Keskkonnaministeerium. Meetmeprogrammi Lisa 1 Meetmetabelid. <https://kliimaministeerium.ee/veemajanduskavad-2022-2027#meetmeprogrammi-doku> (viimati vaadatud 12.11.2024)

⁷ Keila jõe valgala reostuskoormuse uuring. AS Maves, 2013. Tellija: Keskkonnaamet.

⁸ Eelhindang on kättesaadav Keskkonnaameti kontorites üle Eesti.



Joonis 2. Vaade Purila paisule (14.06.2024).



Joonis 3. Vaade Purila paisust ülesvoolu (14.06.2024).

d) Eelhinnang, kuidas paisu likvideerimine võib mõjutada tulundusmetsa, eramaid, infrastruktuuri, kaitseväärtusi, ettevõtete tegevusi

Mõju tulundusmetsale: Mõju tulundusmetsale puudub.

Mõju eramaadele: Purila paisu likvideerimisega seotud katastriüksused on eelkõige Tamme põik 1 (66903:002:0490) ja Külaplatsi (66801:001:0057). Kavandatav tegevus kooskõlastatakse kinnistute omanikega.

Mõju infrastruktuurile:

Purila paisu kõrval asub muinsuskaitse kinnismälestis „Purila mõisa vesiveski“. Kavandatav tegevus kooskõlastatakse Muinsuskaitseametiga.

Purila paisust ligikaudu 40 m allavoolu ületab jõge Elektrilevi OÜ elektriõhuliin alla 1 kV. Seotud osapooli teavitatakse kavandatavast tegevusest.

Purila pais ei asu riiklikult hooldataval maaparandussüsteemil või selle osal.

Mõju kaitseväärtustele:

Euroopa Komisjoni "ELi elurikkuse strateegia aastani 2030" (Brüssel 2020)⁹ kohaselt on oluline jõgede kui elupaiga tõkestamatus ja sidusus. Pinnaveekogude puhul on kõige levinumad survetegurid hüdro-morfoloogilised tegurid, näiteks: sāngi, põhja, kalda- või rannaala füüsiline muutmine, paisud, tõkestusrajatised, lüüsid ja hüdroloogilised muutused. Elurikkuse strateegia eesmärk on, et 2030. aastaks on taastatud vähemalt 25 000 km ulatuses jõgede vaba vool, kõrvaldades eeskätt iganenud takistused ja taastades lammi- ja märgalasid. Jõgede vabavoolulise seisundi taastamise eesmärk on muuhulgas hoogustada ulatuslikumaid jõupingutusi jõgede taastamisel, et sellest võidaksid nii vee-elustik kui nende elupaigad.

Kui tehiskärestike ja kalapääsude rajamine parandab jõe ühenduvust peamiselt kalade jaoks, siis rändetakistuste likvideerimise tulemusel taastub kogu jõe ökosüsteem. Jõgede tõkestamatuse taastamine aitab vältida siirdekalade väljasuremist ja saavutada asjakohaste veealaste õigusaktide eesmärgid.

Purila paisu likvideerimise ja loodusliku jõesāngi taastamise kavatsus kooskõlastatakse Keskkonnaametiga.

Mõju ettevõtete tegevusele: Mõju ettevõtete tegevusele puudub.

⁹ ELi elurikkuse strateegia aastani 2030: https://eur-lex.europa.eu/resource.html?uri=cellar:a3c806a6-9ab3-11ea-9d2d-01aa75ed71a1.0012.02/DOC_1&format=PDF